

軽量化、施工短縮を可能にしたハト小屋



# 施工要領書

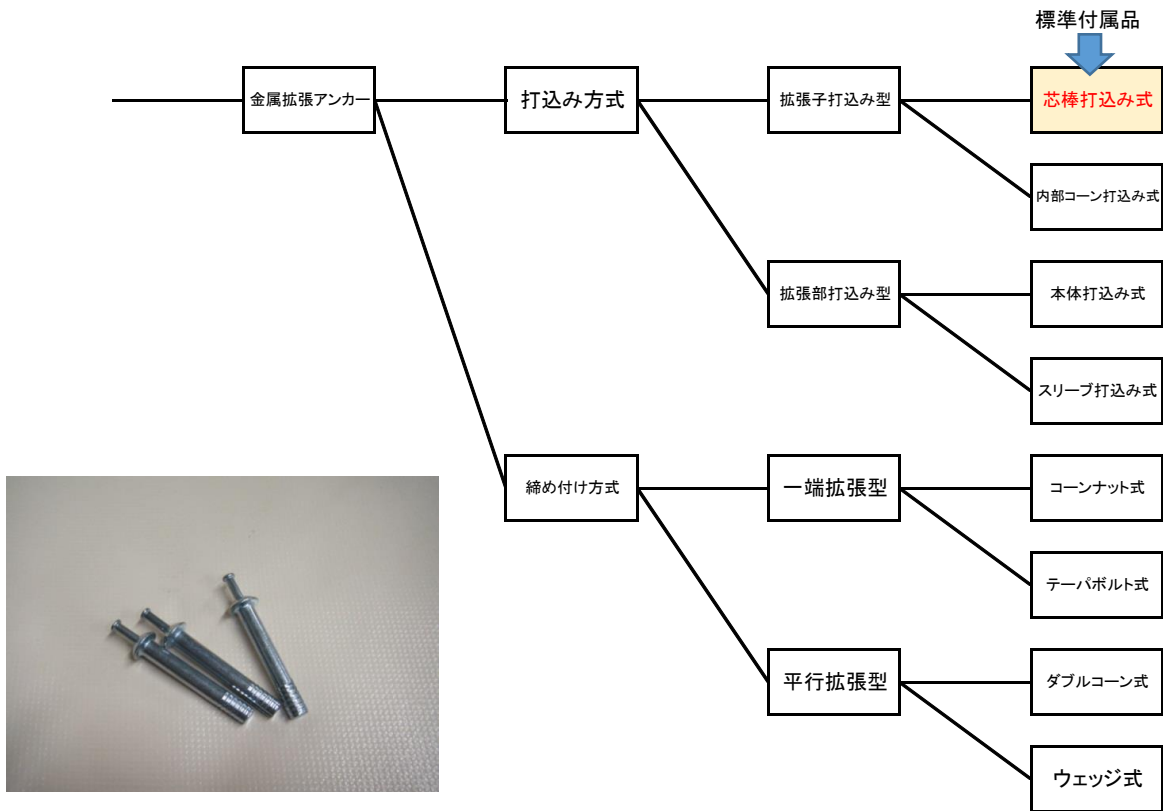
[芯棒打ち込み式あと施工アンカー]

- ・施工要領書はなくさぬように、保管してください
- ・施工前に本要領所をよくお読みいただき、十分ご理解頂いた上、安全に留意して施工してください
- ・ハットBOXはスラブ（PC）・ALC面上設置が原則となります。埋設設置用レベルアンカー等の設定はございません



ワールド工業株式会社

ハットBOXに使用するアンカーの種類 …… あと施工アンカー(金属拡張アンカー)



〈ハットBOX PC設置時標準付属品〉

仕様

品番	外径	首下長さ	頭部径	頭部高	穿孔径	穿孔深さ
FT-530	5	30	12	2	5.4	30~36
FT-640	6	40	12	2	6.4	40~48

強度

対象母材 普通コンクリート      設計基準強度 $F_c$  21N/mm<sup>2</sup>

品番	長期許容引張力	短期許容引張力	長期許容せん断力	短期許容せん断力
FT-530	0.55	1.11	1.2	2.41
FT-640	0.8	1.6	1.73	3.47

(1本当たり 単位kN)



## 製品設置

設置予定場所にハットBOXを設置  
します

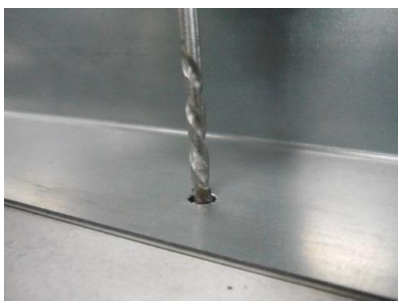
固定穴がPCパネル等の継ぎ目と  
重ならないように調整ください



## 穿孔

あと施工アンカーT型(以下アンカー)を  
挿入する穴を加工します

下地に合わせた工具をご用意ください  
アンカーの強度を損なう恐れがあります



ハットBOX台座には固定用として  
 $\Phi 7$ (標準)の穴が加工されています

台座固定用には6mmのアンカーを  
ご使用ください(オプション)

**下穴は $\Phi 6.4$ で加工してください**



$\Phi 6.4$ 以上に拡張しないでください  
アンカーの強度を損なう恐れがあります

アンカー用の下穴は必ず垂直に穿孔  
してください

ドリルを抜き差しし、切粉を排出しながら  
穿孔します



穿孔深さはアンカーの首下長以上と  
してください

ただし、首下長より2割以上深く穿孔  
しないでください

穿孔深さの調整が難しい場合は事前に  
ドリルにマーキングするなどしてください



## 清掃

穿孔後、排出された切粉を清掃します

アンカーと製品の上に切粉があると正常に締結されない恐れがありますので確実に取り除いてください



集塵機やブロワーを使って下穴内部の切粉も除去します

ブロワーを使用した場合、周囲に再度切粉が飛びますので清掃してください



## アンカー挿入

下穴にアンカーを挿入します

穿孔深さが十分か、また垂直に穿孔されているかご確認ください



## 芯棒打ち込み

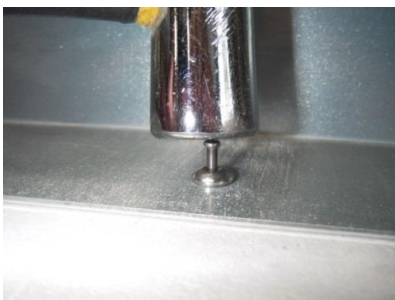
ハンマーでアンカーの芯棒を打ち込みます

真上からまっすぐにハンマーを振り下ろしてください

斜めに叩くとアンカーが変形し、強度を損なう恐れがあります

ハンマーの中心で芯棒を叩いてください

ハンマーのふちで叩くと芯棒が曲がり、締結不良を起こす恐れがあります



低い位置にハンマーを振り下ろすため、下地に手をぶつけて怪我をしないようご注意ください



### 施工不良例 ①

芯棒の打ち込みが不十分

この状態では十分な強度が出ない上、防水層を傷つける恐れがあります

アンカー本体の窪みに芯棒が納まるまで確実に打ち込んでください



アンカー施工完了

アンカーとハットBOXの間に隙間がなく、確実に締結されている事をご確認ください



### 施工不良例 ②

穿孔下穴が垂直でない

下穴が垂直でない場合アンカーが正しく締結されません

アンカーの強度を損なう上、防水層の破断や漏水を招く恐れがあります



斜めに穿孔してしまった場合、一度下穴をモルタルなどで埋め戻し、新たに穴を開け直してアンカー施工してください

斜めのままアンカーを打ち込んでしまった場合、グラインダーなどでアンカー頭部を除去してください

除去したあと、防水の種類に合わせたシーリング材にて平滑に埋め戻し、新たに穴を開け直してアンカー施工してください

〈製造・販売〉

改定 2017-12-21

## ワールド工業株式会社

〒331-0811

営業部  
営業1課

埼玉県さいたま市北区吉野町2-270-4

048651-2516(代)